

Test sur une zone douloureuse.

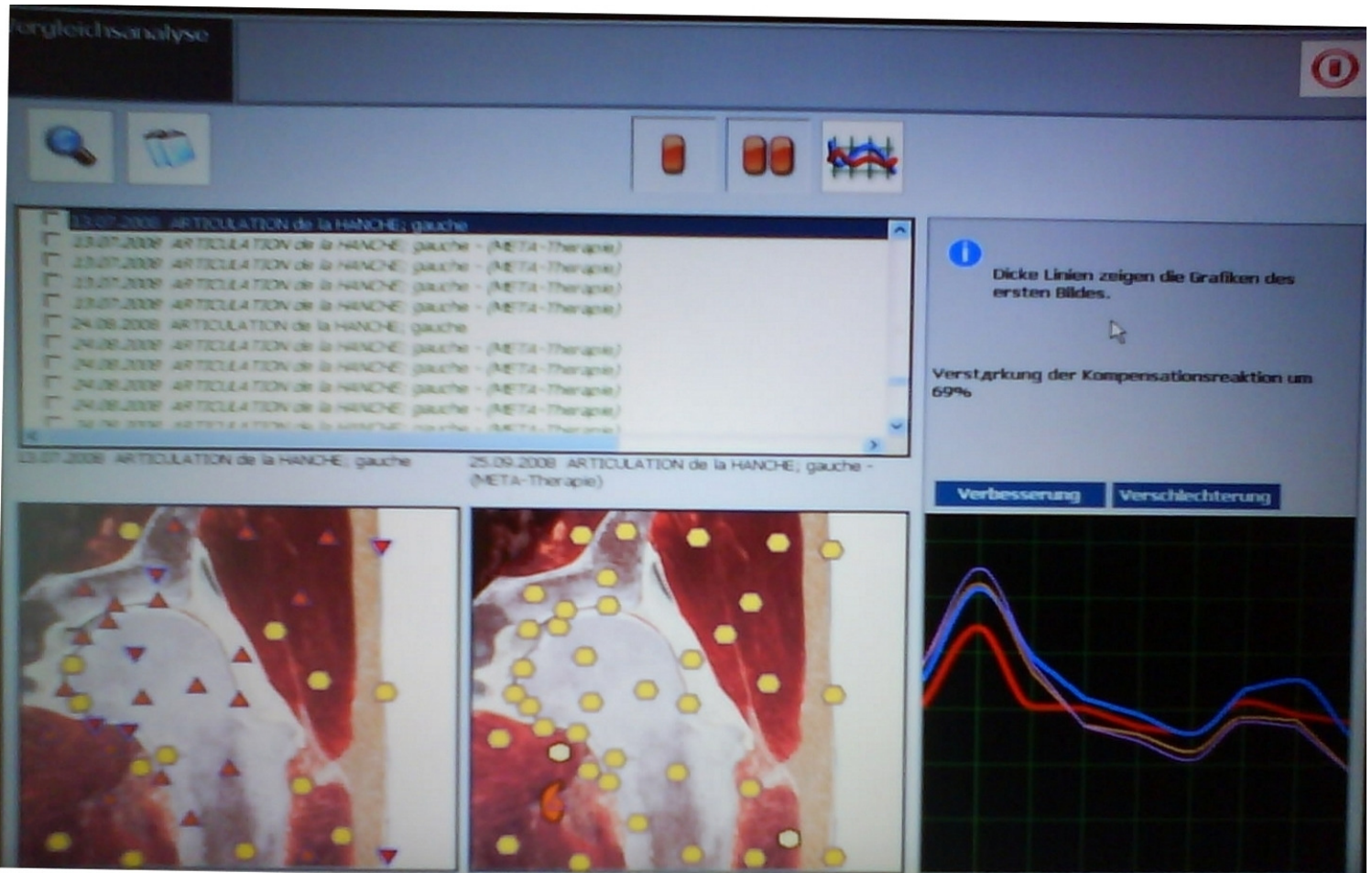
On voit sur cette image-cible NLS que la zone articulaire est hors norme. Ceci est visualisé par la ligne rouge qui est dominante dans la seconde colonne de fréquences ( 3.6 Hz ) qui est liée aux articulations.

Dans la zone encerclée on voit des signes en orange qui démontrent une zone en état irrité, à la limite des possibilités de régulation de l'entropie. Cette situation peut être très douloureuse et empêcher le mouvement normal.

Seconde image (au début du traitement: à 17H00 )

En fait il s'agit d'une douleur survenue suite à un travail, pénible et long, sur une échelle chez une personne habituellement assise devant un ordinateur.

*(Je le sais bien puisque de moi qu'il s'agit et que je ne me déplaçais, douloureusement, qu'avec des cannes).*



Première image à 09H30

image finale à 18H30

Voilà comment se présente, sur le moniteur, la situation avant et après 2 séances de NLS-Metapathie faites dans la journée. En annexe, j'ai pris de l'aubier de Tilleul et Ampelopsis macerat glyciné 1D. Les deux séances de metapathie ont fait pencher la balance très nettement, : dépose des cannes et possibilité de faire les escaliers le jour même. Reprise des travaux de terrassement et jardinage après une semaine, sans rechute, et très peu de douleurs, (*Ben... juste pour me rappeler à l'ordre et diversifier les exercices*).

Dans les images comparatives, on remarque la différence des pictogrammes colorés et des lignes métaboliques. La ligne rouge se retrouve sous la ligne bleue, la notation de l'amélioration est qualifiée de 69%. Il est à noter que sur l'image du deuxième test la ligne rouge est montée, en fait signe d'un effet du cure. Et la capsule de l'articulation est déjà en équilibre.

Ce qui me plaît dans cette méthode c'est son efficacité rapide et l'aspect rationnel qui l'habite.